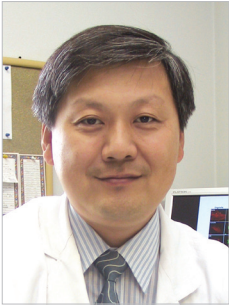




One Minute Tip

발행처 : 성균관대학교 의과대학 의학교육실 삼성서울병원 암센터 B3 문의 : 02-2148-9921~2, mededu@med.skku.ac.kr

성균관대 의과대학 의학교육 One Minute Tip 발행을 시작하며..



안녕하십니까? 교육부학장 기창원입니다.

성균관대학교 의과대학이 개교한 지 벌써 10여 년이 흘렀습니다. 그 동안 교수님들의 정열과 노고에 힘입어 우리 의과대학은 지도자적 역량을 갖춘 우수한 의료인력을 양성하는데 앞장서 가고 있습니다.

그간 의학교육실에서는 의과대학 교수님들의 학생지도와 수업에 도움을 드리고자 다양한 워크숍을 진행해 오고 있습니다. 모든 교수님들을 대상으로 하는 교수법 세미나와 신규임용 교수를 위한 신입교수 워크숍, 그리고 PBL튜터를 위한 PBL튜터워크숍이 대표적이었습니다만, 모두 년1회 개최를 하고 있는 실정이라 적시에 실질적인 지원을 해드리기에는 부족한 점이 적지 않았습니다.

이에 월1회라도 교육에 관한 지식이나 소식을 간편하게 접할 수 있는 기회를 드리는 것이 진료와 연구로 인해 자칫 소홀해 질 수 있는 교육분야에 지속적인 관심을 가지게 하는 계기가 되지 않을까 생각되어 소식지를 발간하게 되었습니다.

우리는 교수라는 타이틀을 가지고는 있지만 정작 어떻게 학생들을 가르치고 평가하는 것이 효율적인지에 대해서는 이론적인 바탕이 상대적으로 허약하다고 할 수가 있었습니다. 따라서, 본 소식지는 월 1회 발행될 예정이며 교수님들이 교육을 하시는데 있어 실질적으로 도움이 되실 만한 Tip 과 의대교육에 필요한 공지내용을 알려드리고자 합니다.

일 분만 읽으셔도 학생교육에 도움이 되는 형식과 내용으로 소식지를 구성해 나가려고 하오니 새로 발간되는 의학교육 소식지에 많은 관심과 애정을 가져 주시길 부탁드립니다.

교육부학장 기창원 배상



의학교육, 어떻게 가르쳐야 할 지 생각해보셨나요?

의과대학 교수의 주요한 특징 가운데 하나는 학생, 인턴 및 전공의 과정을 거치면서 연구와 진료에 대한 충분한 지식과 경험을 축적하였다는 것입니다. 언제 어디서든지 거침없이 자신의 전문성을 발휘할 수 있죠. 그러나 의과대학 교수로서 역할을 할 때는 다르다는 것을 느끼게 됩니다. 무엇을 어떻게 가르치고 평가해야 하는 지식과 기술이 필요하다는 것을 느끼고 선생님으로서 역할 모델도 되어야 하기 때문이죠. 한 번쯤은 고민해보셨을 것 같습니다. “어떻게 가르쳐야 할까?”

말하자면 무엇을(What), 왜(why), 누가(who), 언제(when), 어디서(where), 어떻게(how) 가르쳐야 하는가에 대한 질문이라 할 수 있습니다. 교육학 이론을 들어봐도 의학교육 현장에 그대로 적용하기는 어려움이 많은 경우가 많지요. 그래서 이 자리를 통해 실질적으로, 당장 “어떻게” 가르칠 수 있는지에 대한 답을 드리고자 합니다. 수업의 준비에서 평가까지 교육의 모든 과정에 필요한 지식들을 하나씩 풀어드리려고 합니다.





강의, 어떻게 하면 잘 할 수 있을까요?

강의식 교수법의 본질은 학생들에게 지식의 의미를 이해시키려는데 기초하고 있습니다.

단순한 지식전달이 목표라면 좋은 교과서를 읽게 하고 시험치는 것이 더 효과적이지만 교과서를 읽는 것만으로는 절대 이룰 수 없는 교육 결과를 만들어 내는 강의가 되도록 해야 합니다. 이번 호에는 효과적인 강의 전략을 다루었습니다.

강의식 교수법의 특징

1] 의과대학 강의의 7대 문제점

- ① 과목담당이 아닌 강의 담당
- ② 제한된 횟수의 강의로 인한 완결성 압박
- ③ 교수들에 대한 feedback여지가 적음
- ④ 강의법, 교수법에 대한 무관심
- ⑤ 시험중심의 학생관심
- ⑥ 정보전달에 집착, 지적 자극의 부재

2] 강의의 장점

- ① 새로운 내용전달에 가장 효과적임
- ② 많은 내용은 짧은 시간에 다룰 수 있음
- ③ 한꺼번에 많은 학생을 가르칠 수 있음

3] 강의의 단점

- ① 익명성 ② 일방적, 지루함
- ③ 수동성 ④ 학문적 자극을 주기 어려움

좋은 강의 준비방법

1] 학생들의 강의 평가기준

- ① 강의내용이 얼마나 구조화 되었는가?
- ② 내용이 명확하게 전달되었는가?
- ③ 학생들에게 학문적 흥미를 자극시켰는가?
- ④ 교수와 학생간의 관계가 편안한가?

2] 어떻게 강의구성을 할 것인가?

- ① 필수교육내용 선별 : 강의자의 핵심능력
- ② 전체 교육과정 내 강의 내용의 위치와 의의를 설명
- ③ 전체를 3막으로 구성 : 장면의 전환과 중간정리

3] 3P 분석

- ① People : 학습자들의 특성을 파악
- ② Purpose : 강의 목적을 분명히 할 것
- ③ Place : 강의공간을 잘 이해하고 활용할 것

성공적인 강의를 위한 제언

1] 강의의 효과에 영향을 미치는 중요한 요소 : 잘 조율된 음성, 정확한 발음, 억양

2] 강의 준비 : 할당된 수업시간을 고려하여 강의구성

3] 강의 진행 :

- ① 학생 개개인의 시선을 골고루 주시하며 학생들을 바라보며 강의
- ② 학생들의 능력 수준에 맞는 언어 사용
- ③ 강의에 대한 학생들의 이해 여부를 수시로, 지속적으로 확인
- ④ 적절한 예를 찾고 다양한 제시방법을 연구
- ⑤ 학생들에게 잠시 동안 실 틈을 주기도 하고 질문할 기회 주기



의학교육과 관련하여 문의가 있으시거나 의학교육과 관련된 좋은 사례를 알고 계시다면 성균관대학교 의학교육실로 연락 주시기 바랍니다. 본 정보지는 교수님의 메일로도 발송되며 정보지의 내용은 성균관대학교 의과대학 <http://www.skku.ac.kr>와 <http://www.med.skku.ac.kr> 싱글 홈페이지의 의과대학 게시판에서 다시 보실 수 있습니다. ■ 문의 : 02-2148-9921~2, mededu@med.skku.ac.kr

참고문헌

- 김선, 허에라역 Kay Mohanna, David Wall, Ruth Chambers (2008) 의학교육 쉽게 가르치기
- 김선 (2001) 교수 학습 방법의 유형과 의학교육에의 적용, 연세의학교육
- 성균관대학교 대학교육개발센터 교수학습 가이드북- 강의기술 (2004)
- 전우택 (2010) 효과적인 강의전략 (연세대학교 의학교육학과)

1월의 학사일정

- 1월 18일, 26일: PBL신임 튜터 워크숍
- 1월 19일: 임상실습교수 간담회
- 1월 31일: 학생 해리스 시험
- 1월 27일-28일: 학생KMLE 1차 모의고사